

# SOLE

CORTOMETRAJE DE FICCIÓN

M-003739/2023



# LOGLINE

Sole no encuentra sentido a su vida,  
pero un simple abrazo puede cambiarlo todo.



## SINOPSIS

Sole, una mujer sensualmente atractiva, es una *influencer* de cincuenta años. Aparentemente, tiene todo en la vida. Disfruta de la libertad que le ofrece su trabajo y su casa.

Es fiestera y se rodea de sus seguidores. Se deja llevar y fluye. Pero cuando acaba la diversión nocturna y Sole regresa a su hogar, todo cambia. Silencio. Su alrededor se vuelve gris. Es, en ese momento, cuando le invade un sentimiento profundo de tristeza. Sole sufre un problema social que, cada vez, afecta a más personas en el mundo: la soledad no deseada.





## NOTAS DEL DIRECTOR

El 13,4% de la población española sufre soledad no deseada. Este es un grave problema social que, cada vez, afecta a más personas en nuestro país. Desgraciadamente, vivimos en una sociedad enferma adolecida de infinidad de afecciones. Pero no todo es negativo. Hay esperanza. ¿Por qué? Porque muchas de ellas se pueden evitar.

Desde hace unos años, mi curiosidad se centra en la soledad no deseada. No se trata de una enfermedad en sí, sino de un estado de ánimo, más sutil y difícil de detectar. Tiene que ver con un sentimiento profundo de tristeza derivado de la carencia o insatisfacción en las relaciones interpersonales. En este sentido, puede darse una situación tan curiosa y paradójica como la siguiente: una persona aparentemente alegre, joven y triunfadora, que lo tiene todo en la vida y se relaciona a diario con decenas de amigos, familiares y gente, puede sentirse intensamente sola.

Y esta sensación es la que podría provocar diversidad de enfermedades como la depresión, la ansiedad crónica, infarto de miocardio, anginas de pecho, ictus, diabetes... afectando directamente a la calidad de vida.

Como consecuencia, la soledad no deseada conlleva altos costes económicos que repercuten directamente en el sistema sanitario: mayor uso de los servicios de salud e incremento del consumo de medicamentos.

Me doy cuenta de que las noticias relacionadas con la soledad no deseada son una constante en los medios de comunicación. Es en este momento en el que empiezo a preguntar por dicho problema a las personas de mi entorno. Y llego a una conclusión. La mayor parte de ellas piensan en personas mayores, ancianos olvidados en sus casas o abandonados en residencias. Y aquí emerge la realidad que más llama mi atención. Precisamente, es todo lo contrario. Los jóvenes son los que más sufren la soledad no deseada. Un 21,9% en personas de entre 16 y 24 años. Además, las mujeres la sufren en un mayor porcentaje que los hombres. Un 14,8% frente al 12,1%.

Y asociada a esta disfunción social, puede darse el caso de un uso desproporcionado de las nuevas tecnologías. Se trata de una de las posibles causas que conducen a la soledad no deseada. Es el caso de "SOLE" donde la protagonista vive pegada al móvil, pero ¿quién no ha pensado alguna vez que le está dedicando demasiado tiempo al teléfono o conoce a alguien que no para de hacerse selfies para subirlos a sus redes sociales? Sole vive obsesionada con una realidad virtual e inexistente que la hace sentirse profundamente desdichada. El individualismo y la superficialidad no son buenos compañeros de viaje para disfrutar de una vida plena. ¿Qué tipo de sociedad estamos construyendo?

Como decía anteriormente, hay esperanza porque cualquier situación negativa se puede cambiar. Por lo menos, se puede intentar. Mi herramienta preferida y mi forma de expresarme es a través del cine. Una historia bien contada, con imágenes y sonido, puede resultar muy evocadora y reveladora para el público. Como ser social que soy, vivo en un entorno, formo parte de una comunidad y percibo los problemas. Y, para mí, el cine es un bálsamo y un instrumento con el que arrojar luz sobre determinada realidad. En este caso, sobre la soledad no deseada.

Por ello, he escrito un guion para un cortometraje de ficción titulado "SOLE". Una mujer de cincuenta años que vive la vida de forma apasionada y con un estilo muy característico. Trabaja, se divierte, se relaciona con gente y se comporta de forma histriónica. Le gusta la fiesta y cuidar su cuerpo, pero en el fondo, se siente atormentada y profundamente sola.

¿Quién es SOLE?, ¿es feliz?, ¿qué necesita en su vida? Un simple abrazo puede cambiarlo todo.



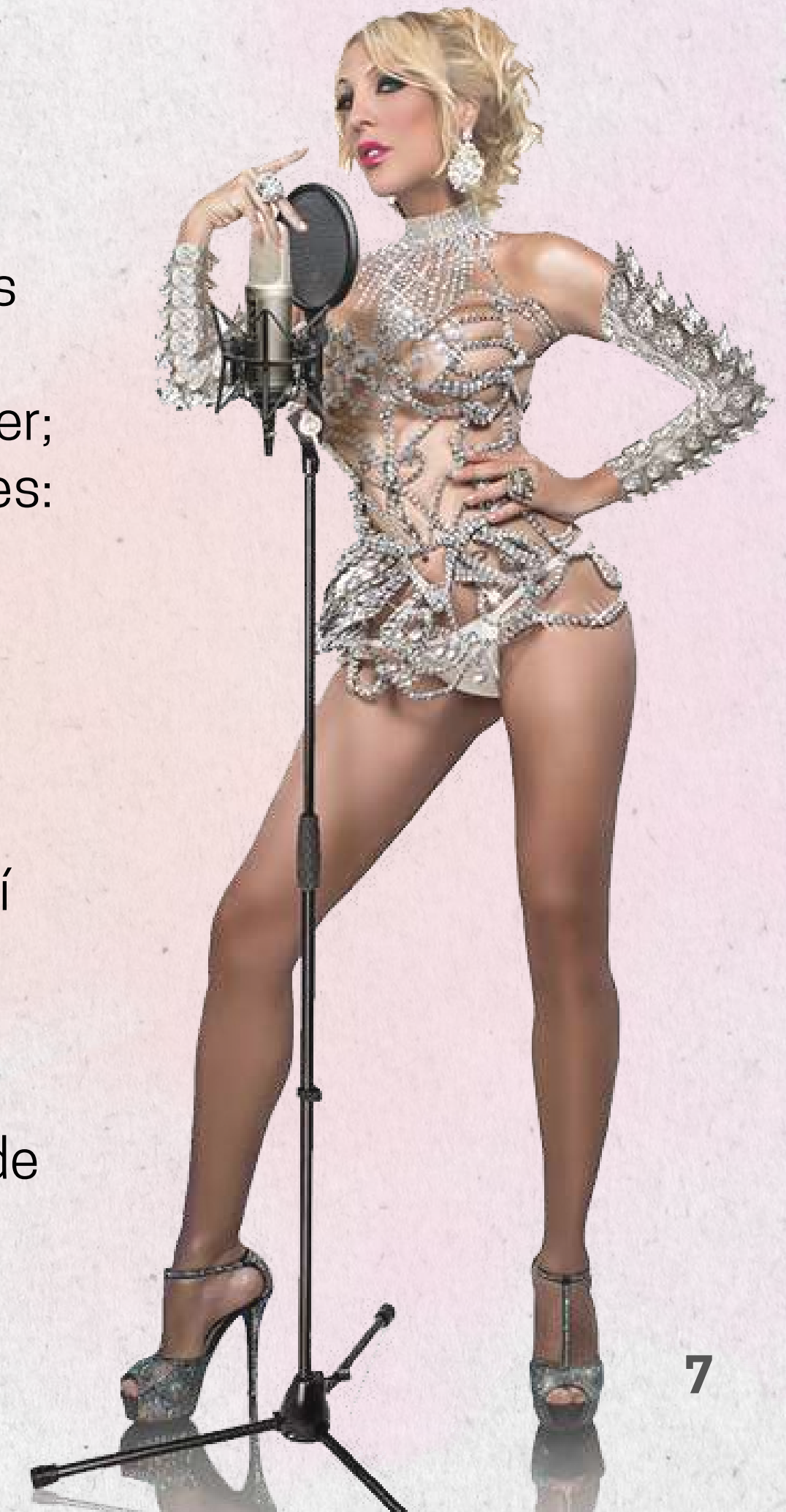
## La protagonista: **CHRISTINA RAPADO**

Christina Rapado es cantante, modelo, actriz y presentadora de televisión. Como cantante ha publicado 14 álbumes y 69 sencillos. Ha realizado 13 giras europeas de promoción de su vertiente musical. La prensa especializada española la bautizó como "La Reina del videoclip", al contar con 34 en su haber; dos de ellos premiados a nivel internacional en sus categorías de obligaciones: "Comportamiento Bipolar" en 2014 y "Sabes Tú" en 2015.

En su faceta de actriz, ha intervenido en 15 películas y en 2 cortometrajes, tanto en papeles protagonistas como de reparto.

En el campo televisivo, Rapado ha presentado programas de prime time, así como ha sido colaboradora y reportera en programas de gran éxito nacional. También tiene su propio reality show con 2 temporadas.

Por último, como modelo, Christina Rapado ha protagonizado las portadas de las revistas europeas más destacadas. Christina es musa de reconocidos fotógrafos. [\*\*LEER MÁS\*\*](#)



“SOLE” es una película de ficción. Un drama con toques de humor. A veces surrealista y, otras, bipolar. Como su protagonista, encarnada en la actriz Christina Rapado. Una mujer aparentemente libre, pero en realidad, encarcelada en un sentimiento profundo y nocivo para su salud. Todo ello provocado por la soledad no deseada. El personaje es una rubia, sensualmente atractiva, con los brazos recubiertos de tatuajes. Parece una mujer de armas tomar, pero solo es una coraza que esconde una gran fragilidad. Su situación emocional le lleva a límites insospechados alcanzando momentos surrealistas. En este sentido, es capaz de establecer una conversación consigo misma mirándose al espejo.

## **LAS CLAVES DE "SOLE"**

En la película “SOLE” destacará su protagonista y su característico entorno, absurdos diálogos con otros personajes, su cuidado vestuario, peluquería y maquillaje. Todos estos ingredientes, mezclados de forma brillante, para meter al espectador en el mundo de “SOLE”. Y lo hacemos con humor porque creemos que es un excelente recurso para conseguir que el público esté lo más receptivo posible al mensaje final. Será como una jarra de agua fría que caerá sobre el espectador mostrándole la cruda realidad de aquellas personas que sufren la soledad no deseada.





## EL PERSONAJE

Nuestra intención es que el público disfrute con Sole, que la acompañe de principio a fin, que se ría, que se deje llevar por su personalidad bipolar y que lllore con ella. Y lo queremos conseguir con un drama con toques irónicos y descabellados asemejándose a películas de Pedro Almodóvar o de Álex de la Iglesia.

## TEMAS

“SOLE” no solo cuenta la historia de una mujer. Por desgracia, es el reflejo de la situación en la que viven miles de personas. En esta película tratamos un asunto de gran actualidad: la soledad no deseada. Es un problema que compete al conjunto de nuestra sociedad, ya que abarca las relaciones sociales, la convivencia, la ayuda mutua entre las personas, las relaciones de buena vecindad y el tejido social.

Combatir la soledad no deseada requiere de una toma de conciencia y una implicación activa del conjunto de la sociedad. Nuestra intención con “SOLE” es acercar esta realidad al público general.

## LOOK & FEEL

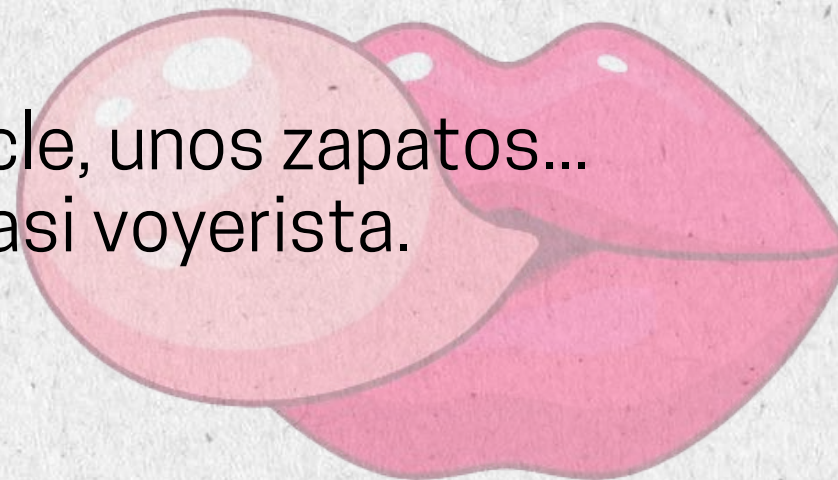
“SOLE” destaca por su estética cuidada, los movimientos de cámara acordes con la situación psicológica que vive la protagonista en cada momento. Más dinámicos y fugaces al principio y más reposados después. Utilizaremos un *look* desenfadado con una identidad visual muy marcada: el vestuario de Sole será llamativo y provocador; el maquillaje y la peluquería sin complejos, rimbombante.

### *Luz expresiva*

La luz estará muy cuidada y ayudará a remarcar el estado anímico de la protagonista. También dará protagonismo al espacio donde se encuentran los personajes, convirtiéndolo en uno más dentro de la historia.

### *Planos detalles y Macros*

Los labios de Sole, la mirada, una pompa de chicle, unos zapatos... Pequeños detalles nos ofrecerán una mirada casi voyerista.



# PALETA DE COLORES

Los colores pastel, el rojo, el morado y el rosa marcarán la paleta de colores en la primera mitad de la historia. En la segunda parte, predominará el azul oscuro, negro y gris.

La dirección de fotografía nos descubrirá el mundo interior de la protagonista. En un primer momento, sentiremos pasión, excitación y fuerza con un toque de sensualidad. Esta percepción agradable dará paso a una emoción más profunda creando una atmósfera de silencio, abandono, misterio, tristeza y soledad.



## BANDA SONORA

La banda sonora original de “SOLE” está compuesta por Javier León e interpretada por la protagonista del cortometraje, Christina Rapado. Como cantante ha publicado 14 álbumes y 69 sencillos. En la película, también podremos escuchar la canción “Sorry I’m a lady”, interpretada por Baccara en colaboración con Christina Rapado.



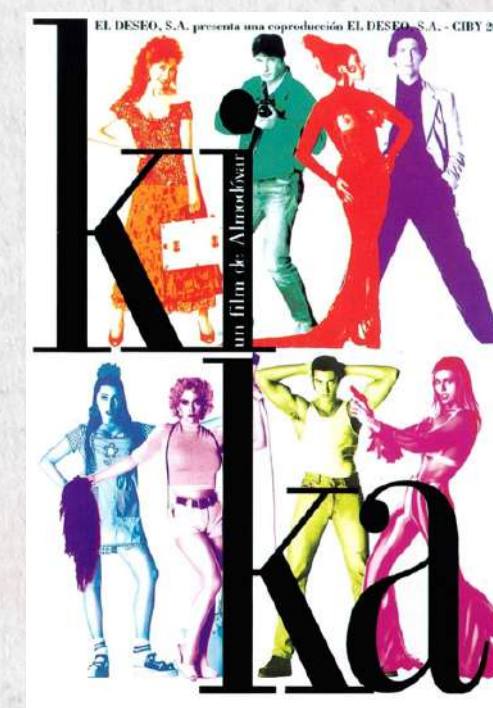
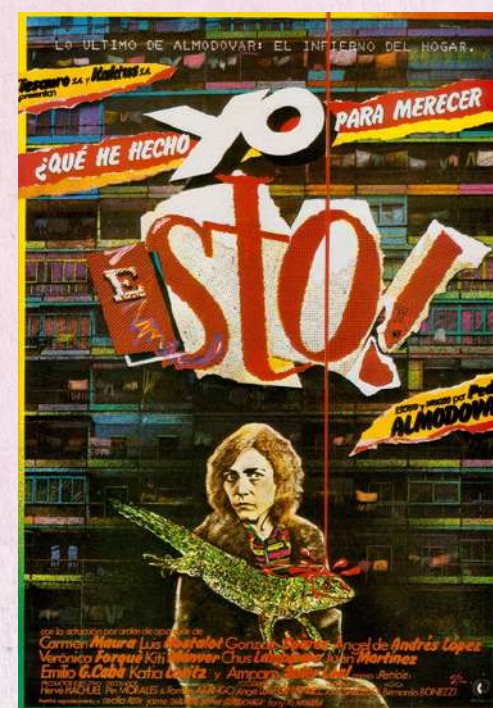
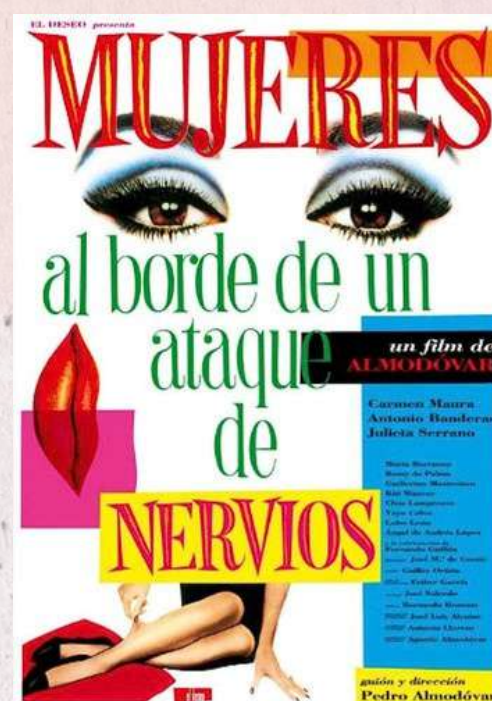
## REFERENTES CINEMATOGRAFICOS



# REFERENTES CINEMATOGRAFICOS

“SOLE” se fija en varios referentes cinematográficos del cine español. Nuestro cortometraje tiene un tono almodovariano en lo que a descripción de personajes se refiere. Veremos a una mujer apasionada, vehemente y fogosa pero también una figura femenina al borde de un ataque de nervios y hundida en sus penas.

El espectador también podrá evocar películas del director Álex de la Iglesia, concretamente, “La Comunidad”. Disfrutaremos de un ambiente castizo y de personajes reconocidos por todos en situaciones incómodas y surrealistas.



## EL CARTEL

El cartel de “SOLE” ha sido diseñado por Tommy Tayco. El autor consigue, en un solo vistazo, concentrar la esencia de la protagonista.

Sole aparece con dos perfiles claramente diferenciados. A su derecha y con colores llamativos, se encuentra la persona vividora, triunfadora y sociable. Se trata de una bonita capa superficial que esconde a la verdadera Sole. A la izquierda, con una iluminación tenue, se descubre la cruda realidad del personaje, atrapado en su soledad. Si se analiza con mayor profundidad, se pueden observar los diferentes tamaños de las pupilas de sus ojos, un detalle que remarca su estado anímico. Por otra parte, la tipografía se asemeja al rímel de los ojos cuando se corre por unas lágrimas o por el agua de una ducha al caer sobre el rostro.



# GUIÓN ASESORADO POR PROFESIONALES

El guion literario de “SOLE” está inscrito en el Registro de la Propiedad Intelectual de la Comunidad de Madrid con el número M-003739/2023. Se ha escrito con el asesoramiento de dos profesionales del ámbito de la psicología y especialistas en soledad no deseada.

Elena Jurado es psicóloga. Actualmente, trabaja como profesora en la Universidad Camilo José Cela. También es orientadora de Primaria en el Colegio Base de Madrid.



José Ángel Palacios, coordinador del Área de Comunicación de la Organización No Gubernamental “Grandes Amigos”. Esta fundación de voluntariado, de ámbito estatal, tiene como objetivo la prevención de la soledad de las personas mayores mediante la creación de vínculos de vecindad, apoyo mutuo y amistad. Al mismo tiempo, sensibilizan a la sociedad sobre la importancia de un envejecimiento digno.

Ambos expertos señalan que el guion de “SOLE” refleja una historia que realmente sucede en nuestra sociedad. El guionista escribe situaciones verídicas y creíbles. Los dos coinciden en la reacción que tendrá el público al ver el cortometraje: se sentirá identificado con la protagonista. Bien sea porque los espectadores estén viviendo una situación similar o porque conozcan allegados que sufran la soledad no deseada junto con los trastornos psicológicos asociados a ella causados por la sociedad en la que vivimos.

Esta historia contribuye a abrir los ojos: ¿qué tipo de sociedad estamos construyendo? ¿Estamos perdiendo las herramientas de socialización? De forma errónea, desechamos la parte presencial, dando más importancia a las redes sociales y a lo online. Precisamente, la dimensión física es la que más necesitamos ya que somos seres sociales.

En este sentido, José Ángel Palacios afirma que “el guion retrata a la perfección el contexto del mundo propio de la protagonista, muy marcado por las apariencias y las redes sociales. Consiste en aparentar, durante 24 horas, una felicidad falsa que es incompatible con la vida del ser humano donde se dan momentos felices y, otros, tristes. El guion refleja un mundo individualista, superficial, del aquí y ahora. Sin duda, este contexto condiciona negativamente la vida de las personas.

Si, como indican los datos, cada vez vamos a tener un mundo más solitario, lo ideal sería compensarlo con una forma de socializar y relacionarnos mejor. No hay que negar la realidad, sino interiorizarla y asumirla adquiriendo hábitos saludables. Por ejemplo, el aprendizaje de la gestión de emociones para ser más felices. El gran reto es aprender a gestionar la soledad no deseada. Asumir que la sociedad en la que vamos a vivir será más solitaria”.





A estas ideas se suma el poco disfrute del tiempo libre. El catedrático de Psicología de la Universidad Complutense de Madrid, Antonio Cano-Vindel, señala un claro culpable: las nuevas tecnologías. Los jóvenes, muchos de ellos inexpertos en poner límites, deben lidiar en su día a día con lo que el experto ha bautizado como “fatiga de la interacción”, el agotamiento que produce el estar siempre conectado a través de un teléfono.



Por otra parte, ha sido de gran utilidad la información que hemos recopilado en el estudio *El coste de la soledad no deseada en España*, elaborado por el Observatorio Estatal de la Soledad No Deseada - SoledadES.



Se trata de una iniciativa impulsada por la Fundación ONCE consistente en un espacio de intercambio de investigaciones y conocimientos entre administraciones y profesionales. Su objetivo es conocer la dimensión del aislamiento involuntario en la que viven muchas personas en nuestro país y contribuir a su mejora.



Y, todo ello, en colaboración con Nextdoor, una aplicación centrada en los vecinos de un barrio. Una red social para comunicarse con las personas que viven alrededor del usuario de esa App.

## El director: **PEDRO ESTEPA MENÉNDEZ**

Director de cine y guionista. Miembro de la Academia de las Artes y las Ciencias Cinematográficas de España y de la Comisión de Especialidad de Dirección de dicha institución. Ha sido presidente, vicepresidente, secretario y vocal de la Plataforma Nuevos Realizadores. Licenciado en Comunicación Audiovisual. Ha estudiado guion de comedia de situación en la Escuela Internacional de Cine y Televisión de Cuba. Ha dirigido su actividad profesional hacia el cine y la televisión desempeñando funciones de ayudante de realización en Telemadrid. Dirige los cortometrajes "As time goes by...", "Destino", "Regeneración", "Todos mis vecinos son inmigrantes". Su último cortometraje, "Deep Soria", ha sido premiado en multitud de festivales y está protagonizado por Sonsoles Ónega, Quique Peinado y Glòria Serra, entre otros.

En México trabaja como ayudante de dirección en el largometraje "Pastorela" siendo premiada por la Academia Mexicana de Artes y Ciencias Cinematográficas con siete premios Ariel, entre ellos, el de mejor película. En 2016 escribe y dirige el largometraje documental "Bienvenido Mr. Heston", protagonizado por Emilio Gutiérrez Caba, seleccionado y premiado en diversidad de festivales nacionales e internacionales. Su último documental es "Historia de tres décadas. Colegio Mayor Universitario de San Pablo".

Socio fundador de ACCIÓN, Asociación de Directores de Cine, primera asociación de profesionales de la dirección en España. Ha sido jurado en el Festival Internacional de Cine de Cartagena, en la Semana de Cine de Medina del Campo, en el Certamen de Cortos Ciudad de Soria y en el Festival de Cine y Televisión Reino de León. Ha sido coordinador del Festival de Cine de Madrid. [LEER MÁS](#)

## EQUIPO TÉCNICO



**ELENA FERRÁNDIZ SANZ**  
**PRODUCTORA**

Licenciada en Comunicación Audiovisual y Técnico Superior en Realización de Audiovisuales y Espectáculos. Trabaja como realizadora desde 2009. Ha participado en diferentes proyectos como directora, ayudante de dirección y ayudante de cámara. "Bienvenido Mr. Heston" fue su primer largometraje documental como directora y productora.



**CÉSAR MADERAL**  
**DIRECTOR DE FOTOGRAFÍA**

Director de fotografía.  
Su trayectoria incluye cine, publicidad para marcas como *Nike*, *Cuétara*, *Peugeot* o *Ikea* y series como "Simeone, vivir partido a partido", "Marc Márquez All In" y "Real Madrid, until the end"

# EQUIPO TÉCNICO

AYUDANTE DE CÁMARA ANDREA RODRÍGUEZ

AYUDANTE DE PRODUCCIÓN VERÓNICA LARA

DIRECTORAS DE ARTE MARGARITA DÍEZ  
SOFÍA VILLAR

SONIDO DIRECTO JOSÉ LUIS MORALES

GAFFER ADOLFO BERZOSA  
ELÉCTRICOS BELÉN JIMÉNEZ

SCRIPT LUCAS COSTA

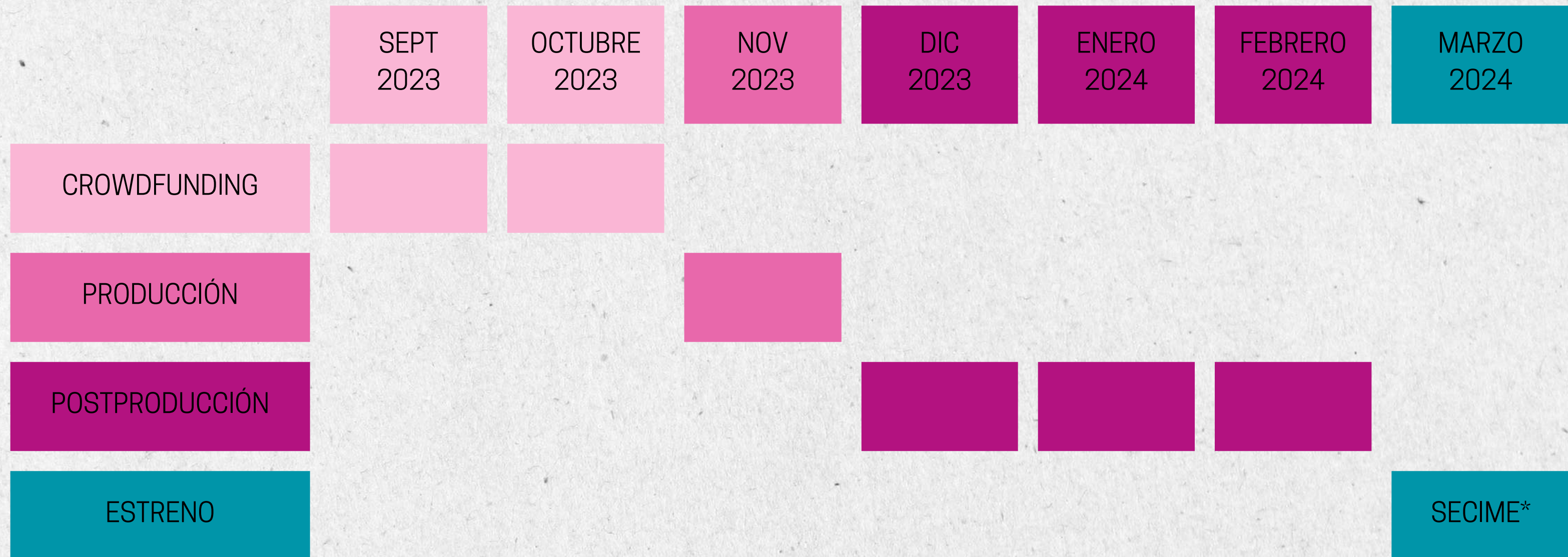
VESTUARIO CALUGA

COORDINADOR DE POSTPRODUCCIÓN MANUEL CORA

COMPOSITOR MUSICAL JAVIER LEÓN

DISEÑO DEL CARTEL THOMMY TAYCO

# CALENDARIO DE PRODUCCIÓN



\*Semana de Cine de Media del Campo

# PRESUPUESTO

“Sole” es un cortometraje de ficción presupuestado en 14.000 €



# DATOS TÉCNICOS

TÍTULO ORIGINAL: Sole

AÑO: 2024

NACIONALIDAD: España

GÉNERO: Ficción

DURACIÓN: 10 minutos

COLOR: color

RATIO DE ASPECTO: 1.85:1

SONIDO: Estéreo / Digital 5.1

SUBTÍTULOS: Inglés y español

FORMATO PROYECCIÓN: DCP



# SOLE

CORTOMETRAJE DE FICCIÓN

CONTACTO

Elena Ferrándiz

[elena.ferrandiz@gmail.com](mailto:elena.ferrandiz@gmail.com)

(+34) 669941708

**M-003739/2023**